



Martine, référente famille

“ Kientzheim est un magnifique village du vignoble alsacien. Prenez le temps de le visiter. La balade vous emmène ensuite sur les hauteurs de Kaysersberg, au cœur des vignes jusqu’au château. Les panoramas que l’on découvre sont magnifiques, notamment sur la vallée qui s’engouffre d’un côté et s’ouvre de l’autre vers la plaine d’Alsace et la Forêt-Noire. ”

RECOMMANDATIONS



Sac à dos

Emportez de l’eau, une casquette, de la crème solaire et de quoi dessiner.



Parcours

L’itinéraire est peu ombragé. L’été, il est préférable de faire la balade le matin ou en fin de journée.



POUR PROLONGER LA BALADE

DÉCOUVRIR

À 15 minutes
NaturOparc

Grimpez à hauteur des cigognes, plongez dans le monde subaquatique et ne manquez pas le spectacle d’animaux pêcheurs.

Route des Vins, 68150 Hunawihr
Tél. : 03 89 73 72 62

S’AMUSER

À 5 minutes
Espace nautique
Arc en Ciel



La piscine dispose d’un bassin ludique et d’un bassin sportif. Le toboggan intérieur ravira les petits comme les plus grands.

31, rue du Geisbourg, 68240 Kaysersberg - Tél. : 03 89 78 26 27

VISITER

À 15 minutes
Espace des métiers du bois et du patrimoine



Initiez-vous aux métiers du bois. Des machines sont mises en marche par un guide passionné pour le plus grand bonheur des visiteurs. Pendant l’été, des visites dédiées pour les familles ont lieu le jeudi de 10h à 12h.

La Place, 68910 Labaroche
Tél. : 03 89 78 94 18

BALADE FAMILLE CHÂTEAU, PLAINE D’ALSACE & VIGNOBLES

FICHE
RANDO
03



SAISON
TOUTE
L’ANNÉE



DURÉES
1 H
2 H



DISTANCES
2,5 KM
5,3 KM



DÉNIVELÉ
+ 160 M



DIFFICULTÉ
1 PETIT PAS
2 PETITS PAS



— Une balade qui vous conduit jusqu’aux contreforts du Schlossberg et au château de Kaysersberg. Vous randonnez dans le vignoble et profiterez de panoramas magnifiques sur la plaine d’Alsace.

OFFICE DE TOURISME DE LA VALLÉE DE KAYSERSBERG

48, rue du Général-de-Gaulle - 68240 Kaysersberg
03 89 78 22 78 - info@kaysersberg.com - www.lac-blanc.com

MASSIF DES VOSGES



UNION EUROPÉENNE

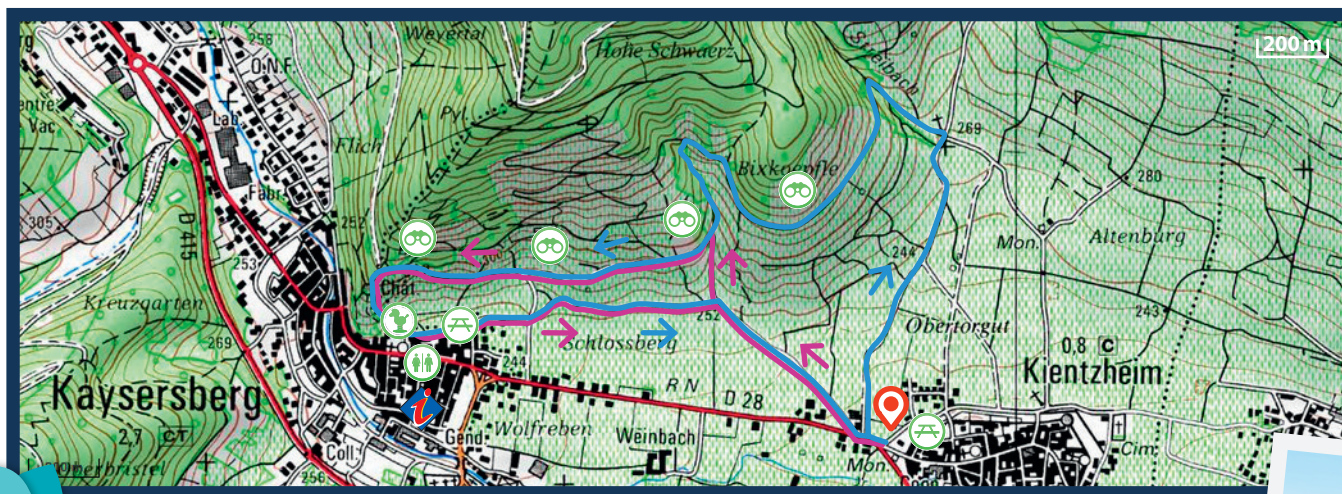
Fonds Européen de Développement Régional

Massif des Vosges avec la participation de Cimbó Conseils • Conception-réalisation : Les RéCréatives • Crédits photo : V. Bridel, Espace nautique, Musée du bois, OTVKB, P. Frison.

ACCÈS ET POINT DE DÉPART

Accès : De Colmar ou du col du Bonhomme, empruntez la D 415 jusqu'à Kaysersberg. Suivez ensuite la direction Kientzheim par la D 28.

Départ : parking au croisement de la rue des Remparts et de la Grand'Rue, à Kientzheim.



GEOPORTAIL - © Fédération du Club Vosgien 2016 - reproduit avec l'autorisation du « Club Vosgien ».

-  Point de départ
-  Parcours de 5,3 km
-  Parcours de 2,5 km
-  Balisage Club Vosgien
-  Tables de pique-nique
-  Toilettes
-  Aire de jeux
-  Point de vue



LE COIN DES ENFANTS

Grâce aux nombreux points de vue, le circuit se prête bien à la lecture de paysage. Choisissez votre point de vue préféré et gardez-en un précieux souvenir en le dessinant ! Pensez à vous munir de feuilles et de crayons.



PARCOURS ET POINTS D'INTÉRÊT

Depuis le parking, à Kientzheim, repérez la piste cyclable en direction de Kaysersberg.

Circuit long

Prenez la première route avant la piste cyclable sur la droite (route interdite sauf ayants droit).

Continuez sur cette route sur 900 m environ et, au grand croisement (au calvaire) prenez à gauche le chemin balisé +.

Suivez ce chemin jusqu'au prochain croisement et prenez à gauche en suivant le balisage x.

direction Kaysersberg. Vous profitez d'un magnifique panorama sur le vignoble et la plaine d'Alsace.

Poursuivez sur ce chemin balisé x. Il fait une incursion dans le fond de la petite vallée.

Suivez le balisage vers la gauche et empruntez une descente assez raide.

Après cette descente, prenez à droite.

Circuit court

Même départ. Empruntez et restez sur la piste cyclable vers Kaysersberg sur environ 500 m.

Au croisement des routes goudronnées prenez celle qui monte à droite.

Prenez ensuite la première à gauche.

Les deux circuits se rejoignent ici.

Vous bénéficiez d'un vaste point de vue. Profitez-en pour vous arrêter et observer le paysage.

On distingue bien la plaine d'Alsace au fond sur la gauche, le vignoble juste en dessous et, à droite, la vallée de Kaysersberg qui s'engouffre jusqu'au lac Blanc.

Restez sur le chemin principal et suivez le balisage x jusqu'au prochain croisement, puis continuez tout droit jusqu'au château.

Profitez-en pour le visiter.

Descendez ensuite vers la ville, via les marches que vous trouvez à votre arrivée au château.

Profitez de la sympathique aire en bas pour vous arrêter. Des toilettes publiques sont installées sous le passage qui mène au centre-ville.

Reprenez ensuite la petite route qui longe le vignoble pour rejoindre le village de Kientzheim par la piste cyclable.

LE SAVIEZ-VOUS ?

Les Vosges et la forêt noire ne formaient qu'un seul massif il y a 65 millions d'années. La plaine d'Alsace s'est formée suite à une cassure qui provoqua des effondrements. Le Rhin se situe au niveau de cette plaine.

Le château de Kaysersberg a été construit en 1200 par les seigneurs de Ribeaupierre. Il avait pour but de barrer la route venant de Lorraine. Une légende raconte qu'un trésor aurait été dissimulé dans le château par Frédéric I^{er} de Hohenstaufen, dit Frédéric Barberousse.