

SEPTEMBRE OCTOBRE 2006

# ENTRE NOUS

Bulletin Communal d'Information  
N°451

Sortie du Club de l'Amitié



Dépôt légal:328/820

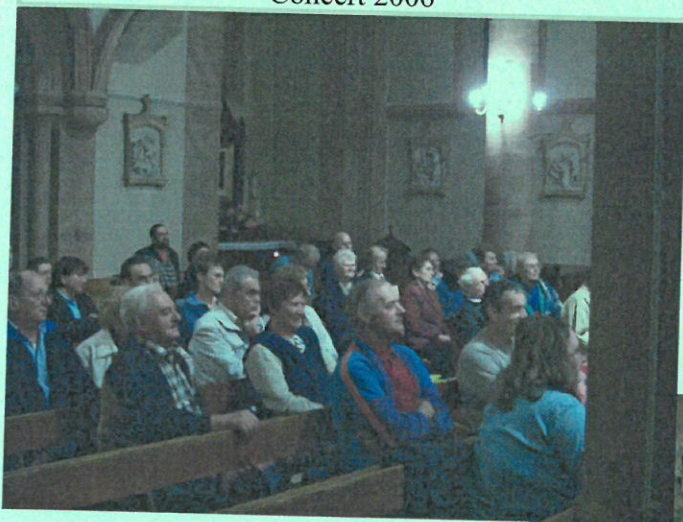
Imprimerie Mairie de Thiaville

Directeur de publication: Michel GEORGES

Assistante: Carole SCHMIDT

Mise en page: Dominique THIRIET

### Concert 2006



Retrouvez l'Entre Nous  
sur  
[www.Thiaville.com](http://www.Thiaville.com)



### Mise en service de l'épareuse

#### Sommaire :

- Compte rendu du Conseil
- Vie du village
- Information
- Infos association
- Clin d'œil
- Infos jeunes



# ECHO DU CONSEIL DES 1<sup>ER</sup> ET 14 SEPTEMBRE 2006

## 1-Dotation de solidarité:

Le Conseil Municipal sollicite du Conseil Général de Meurthe et Moselle une subvention dans le cadre de la dotation de solidarité pour l'achat de l'épareuse d'un montant de 7.750 € HT. Cette épareuse ou « rotor » sera utile à l'entretien des fossés et bordures de voiries communales.

La dépense dépassant le montant subventionnable annuellement par la dotation de solidarité, il est demandé une anticipation pour partie sur l'enveloppe 2007 (prise en compte de 70% de la somme en pluriannuel).

## 2-Acquisition terrain MAUCCI/STOUTER

Il est décidé de procéder à l'acquisition d'une parcelle de terrain située en enclave du massif forestier de la commune (Roche Perry, parcelle 35).

Elle appartient à Mme MAUCCI Isabelle et M. STOUTER François. Le prix est fixé à 250€, la commune assumant les frais notariés.

## 3 bis :Pré de la Scie (suite)

La commune de Lachapelle propose de déléguer sa maîtrise d'ouvrage au maire de Thiaville. La convention rédigée est acceptée par le Conseil. Elle fixe les modalités d'exécution et en définit le cadre.

## 3-Travaux Pré de la Scie

Le Conseil charge le Maire de constituer les dossiers de demandes de subventions auprès :

- du Conseil Général de Meurthe et Moselle (Équipement, Amendes de Police)
- du Syndicat Départemental d'Électricité, des Services de l'État au titre de la DGE (dotation d'équipement)

## 4-Programme de travaux forestiers 2006

Un programme de travaux présenté par l'Office National des Forêt est accepté

## LA VIE DU VILLAGE

### Naissances :

Nathan MASSON est né le 17/08/2006 à EPINAL.  
Léony BERGET est né le 29/09/2006 à LUNEVILLE.  
Tous nos vœux aux bébés et nos vives félicitations aux parents.

### Nouveaux habitants :

Blandine BENOIT et ses enfants Maxime et Alizée ont emménagé au 11B rue de Bellevue.

Daniel BOIS a emménagé au 20 rue de Bellevue.

Nous leur souhaitons une cordiale bienvenue.

## LE BONHEUR GENEREUX

Les quêtes réalisées au mois d'août lors des mariages DEBOUCHAGE/CALVIAC et MUNIER/STRACKAR ont été remises aux Sapeurs Pompiers et à l'Association Familiale.

Un grand merci aux généreux donateurs à qui nous renouvelons tous nos vœux de bonheur.

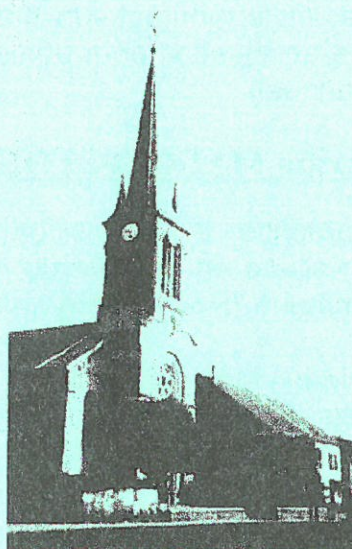
## LISTE ELECTORALE

Les personnes souhaitant s'inscrire sur la liste électorale de la commune sont invitées à se présenter en mairie munies d'une pièce d'identité et d'un justificatif de domicile avant le 31 décembre 2006.

### Paroisse Sainte Thérèse

Le père Pierre PIERRON, Curé de la paroisse Sainte Thérèse du Val de Meurthe nous a quitté pour devenir coopérateur à la paroisse Charles de Foucauld à Nancy Laxou.

Le 1<sup>o</sup> septembre, l'Abbé Georges ARNOULD est devenu Curé "im solidum" (c'est à dire ensemble) avec l'Abbé Claude HUMBERT sur les deux paroisses: Sainte Thérèse du Val de Meurthe et Saint François du Blâmontois.



### O.N.F.

Monsieur Mathieu LAPOINTE est le nouvel agent ONF ayant en charge la forêt communale.

### LA POSTE

A compter du 2 octobre 2006, les horaires des bureaux de poste sont les suivants :

Baccarat : La semaine : 8 h 45 à 12 h – 13 h 45 à 17 h 30.  
Samedi : 9 h à 12 h.

Bertrichamps : La semaine : 9 h à 12 h. Après midi fermé  
Samedi : Fermé

A compter du

novembre, l'heure limite de dépôt de votre courrier est fixée à 15h00 au bureau de Baccarat



### BANQUE ALIMENTAIRE

La Banque Alimentaire permet chaque année de venir en aide à plusieurs milliers de personnes grâce à la collecte et la redistribution de denrées alimentaires, et ce au profit des personnes les plus démunies.

Du 20 au 25 novembre 2006, il vous sera possible de déposer en mairie, aux heures habituelles d'ouverture, les produits alimentaires non périssables dont vous souhaitez faire don et qui seront centralisés à partir du 27 novembre.

## CALENDRIER DES EBOUEURS

Fin octobre, début novembre, les ouvriers de l'ESPAC, Messieurs Laurent BAYRAM, Ludovic BOSCARDIN et Jean-Maurice HASSMANN passeront vendre leur traditionnel calendrier.

Merci de leur réserver un bon accueil.



Laurent BAYRAM



Ludovic BOSCARDIN



J-M HASSMANN

## LUTTE CONTRE LE BRUIT

Il n'est pas inutile de rappeler, afin que nul ne l'ignore, les principales dispositions de l'arrêté du Préfet du 15/07/1991, applicable à l'ensemble du département de Meurthe et Moselle et que les habitants de THIAVILLE SUR MEURTHE sont tenus de respecter eux aussi :

1) Les bruits gênants pour le voisinage par leur intensité, leur durée, leur caractère agressif ou répétitif sont interdits.

A titre d'exemple : postes radio, magnétophones, électrophones et assimilés, cris, chants, réparations et réglages de moteur, pétards et objets bruyants.

2) L'utilisation des outils, appareils, de quelque nature qu'ils soient, utilisés par des professionnels à l'intérieur des locaux ou en plein air, sur la voie publique ou dans les propriétés privées est interdite entre 20h00 et 07h00 et toute la journée les dimanches et fêtes.

3) Les occupants des locaux d'habitation ou de leurs dépendances sont tenus de prendre toutes précautions pour éviter de troubler la tranquillité du voisinage notamment par des bruits émanant des téléviseurs, appareils HI-FI et autres, appareils ménagers, de musique, etc...

4) Les travaux de bricolage ou de jardinage réalisés par des particuliers à l'aide d'outils ou d'appareils susceptibles de causer une gêne pour le voisinage en raison de leur intensité sonore tels que tondeuses à gazon (et assimilés), tronçonneuses, perceuses, raboteuses ou scies mécaniques ne peuvent être effectués que :

- les jours ouvrables de 08h00 à 20h00
- les samedis de 09h00 à 12h00 et de 15h00 à 19h00
- les dimanches et jours fériés de 10h00 à 12h00

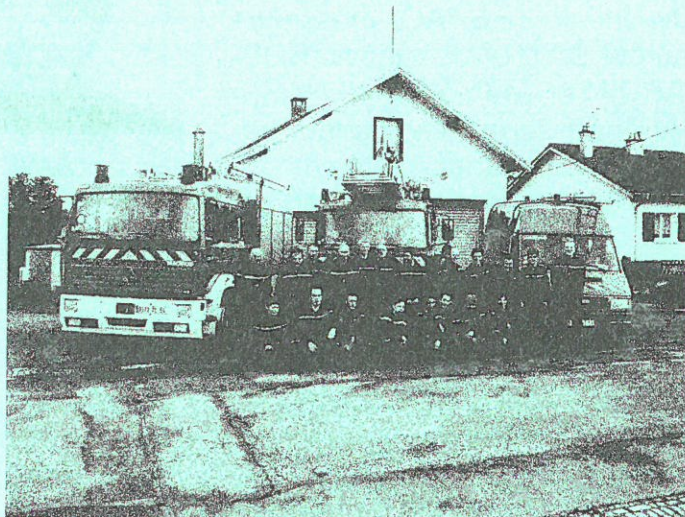
Merci de respecter ces dispositions.

## ON NOUS PRIE DE FAIRE PART

### Amicale des Sapeurs Pompiers

Le nouveau bureau de l'Amicale des Sapeurs Pompiers, élu lors de l'assemblée générale du 6 octobre 2006 se compose de la manière suivante :

- Président : Denis MICHEL
- Vice Président : Gilles ZINUTTI
- Secrétaire : Elodie HUMBERT
- Secrétaire adjoint : Nicolas HUMBERT
- Trésorier : Frédéric THOMAS
- Trésorier adjoint : Mickaël GEORGES



### Exposition De photos sur le thème

# "NOS CABANES"

Inspirées d'un parcours de notre village, exposées à la salle du Foyer Rural de Thiaville sur Meurthe.

Ces prises de vues personnelle seront accrochées lors de la manifestation du 11 novembre 2006 (matin)

**Danielle HYPOLITE**

## Saison Football 2006-2007

- |  |  |
|--|--|
| 1) Aller : 10 septembre 2006<br>Retour : 27 mai 2007<br>THIAVILLE FR1 – MAGNIERES FJE1 | 2) Aller : 24 septembre 2006<br>Retour : 11 mars 2007<br>HAROUÉ BENNEY 3 - THIAVILLE FR1 |
| 3) Aller : 01 octobre 2006<br>Retour : 25 mars 2007<br>THIAVILLE FR1 – BADONVILLER C3  | 4) Aller : 15 octobre 2006<br>Retour : 01 avril 2007<br>VAL ET CHATILLON -THIAVILLE FR1  |
| 5) Aller : 22 octobre 2006<br>Retour : 15 avril 2007<br>THIAVILLE FR1 – PT ST VINCENT  | 6) Aller : 29 octobre 2006<br>Retour : 22 avril 2007<br>SOMMERSVILLER 2 - THIAVILLE FR1  |
| 7) Aller : 12 novembre 2006<br>Retour : 29 avril 2007<br>THIAVILLE FR1 – BLAMONT ASM2  | 8) Aller : 19 novembre 2006<br>Retour : 13 mai 2007<br>BERTRICHAMPS 2 – THIAVILLE FR1    |
| 9) Aller : 03 décembre 2006<br>Retour : 20 mai 2007<br>THIAVILLE FR1 – HERIMENIL-AS1   |  |

## CLUB DE L'AMITIE

### Rencontres Salle Biétry

Jeudi 2 novembre 2006  
2006

Jeudi 4 janvier 2007

Jeudi 1<sup>er</sup> février 2007

Jeudi 1<sup>er</sup> mars 2007

Jeudi 29 mars 2007

Jeudi 16 novembre

Jeudi 18 janvier 2007

Jeudi 15 février 2007

Jeudi 15 mars 2007

Jeudi 12 avril 2007



### Petites marches :

Tous les mardis à partir du 30 octobre.

Départ à 14 heures devant la mairie

GEORGES Bernadette

### Grandes marches

Tous les lundis et toute l'année.

Départ à 14 heures devant la mairie

BOCK Jean-Michel

## Opération Brioche de l'Amitié

Cette année ce sont les membres du Foyer Rural qui ont donné de leur temps pour vous proposer les brioches de A.E.I.M.

Le dévouement de bénévoles pour cette noble cause a permis, non seulement de collecter des fonds si précieux pour l'achat du terrain à Villers lès Nancy, qui permettra la construction d'un bâtiment pour les services de soins à domicile, mais aussi de communiquer avec le public sur l'existence de l'AEIM et de ses protégés.

## Fêtes et manifestations 2006/2007

### Commune de Thiaville-sur-Meurthe

Date	Motif	Organisateur	Lieux
20 octobre 2006	Concert de la Musique Raonnaise	Comité des Fêtes	Eglise
24 octobre 2006	Halloween	Ecole	Rues du village
21 octobre 2006	Belote	Tennis de table	Foyer rural
11 novembre 2006	11 novembre	Municipalité	Foyer rural
15 novembre	belote	Club de l'Amitié	Foyer rural
17 novembre 2006	Beaujolais	Foyer rural	Foyer rural
8 décembre 2006	Marché de Noël	Ecole	Place de la Mairie
9 décembre 2006	Téléthon		Forêt communale
9 décembre 2006	Téléthon	Amis de l'Ecole	Foyer et salle Bietry
5 janvier 2007	Vœux du Maire	Municipalité	Foyer rural
10 janvier 2007	Repas	Foyer rural	Foyer rural
17 mars 2007	Soirée Irlandaise	Foyer rural	Foyer rural
13 mai 2007	Vide grenier	Comité des Fêtes	Rues du village
16-17 juin 2007	Fête de la musique	RCM	Foyer rural
23 juin 2007	Kermesse	Ecole	Ecole
5 août 2007	Danse du coq	Club de l'Amitié	Foyer rural

## CLIN D'ŒIL

### ✿ JOURNAL D'UNE CROISIÈRE

**Lundi** : Cher journal de croisière... Quelle magnifique croisière se sera ! Ce soir, je me suis sentie importante. Le capitaine m'a demandé pour manger à sa table.

**Mardi** : Cher journal de croisière... J'ai passé tout l'après midi sur le pont avec le capitaine. C'était très intéressant mais je n'ai pas compris tous les détails.

**Mercredi** : Cher journal de croisière ... Ce soir, le capitaine m'a fait des avances et j'ai été surprise qu'un officier de marine puisse avoir un tel comportement. Même s'il est un homme très charmant, je ne suis pas ce genre de fille.

**Jedi** : Cher journal de croisière... Ce soir, le capitaine m'a menacée de laisser couler le navire si je n'accepte pas ses propositions.

**Vendredi** : Cher journal de croisière... Cet après-midi ... j'ai sauvé 1600 vies humaines. Deux fois !

### ✿ Une femme entre dans une charcuterie :

-Je voudrais du jambon.

- Combien de tranches ? demande la patronne.

- Je vous arrêterai...

-Pendant 5 bonnes minutes, la charcutière tourne sans interruption la manivelle. Et à la soixantième tranche, la femme dit :

- Stop ! C'est celle-là que je veux.



## INFOS JEUNES

Pourquoi écrit-on "mont" avec un "t" à la fin ? Parce qu'il est de la même famille que "monter" ? Parce qu'il est de la même famille que "montagne" ou parce que cela fait plus joli ? Voici une des questions que propose le "Camion des mots". Parti aujourd'hui du Limousin, ce camion peu ordinaire traversera toute la France et terminera son parcours à Paris, le 28 juin prochain. Son objectif : faire découvrir et aimer la langue française aux enfants. L'année dernière, 35 000 élèves du CE2 à la troisième ont visité ce camion et se sont régalés avec de nombreux jeux. Alors, si le "Camion des mots" passe à côté de chez toi, n'hésite pas à proposer une sortie à ta maîtresse ou à ton professeur.

Retrouve des jeux et l'itinéraire du "Camion des mots" sur :  
[www.camiondesmots.com](http://www.camiondesmots.com)

### un "vlog" et un "blog" ?

Un "blog" est un mot formé à partir de l'expression anglaise "web-log" et qui est un journal personnel rédigé sur Internet. Il permet de communiquer avec ses amis et de raconter sa vie, ses passions, ses pensées... Un "vlog" est en fait un "video-blog" : il reprend donc le principe du blog, à la différence que les messages ne sont pas rédigés avec des mots et illustrés par des photos, mais constitués par des séquences vidéo dans lesquelles l'auteur raconte sa vie. C'est un moyen utile pour montrer à ses amis toutes les curiosités et les extraits vidéo jugés intéressants.

### Je roule vert !

D'ici à la fin de l'année, 500 pompes à bioéthanol seront installées dans les stations-service françaises. Cette essence est un biocarburant car elle est produite à partir de végétaux comme la betterave, le blé ou le maïs alors que les carburants traditionnels, eux, sont produits à partir du pétrole et sont donc plus polluants. Malheureusement, la France est pour l'instant en retard face à d'autres pays comme le Brésil où le bioéthanol de canne à sucre couvre 22 pour 100 des besoins en carburant. La seule contrainte c'est qu'il faudra changer de voiture ! En effet, les moteurs actuels acceptent seulement une essence avec une toute petite quantité de bioéthanol. Cette essence "verte" permettra d'économiser du pétrole et surtout... de moins polluer !

### Pourquoi le lait est-il blanc ?

Le lait est formé de 7 composants principaux : de l'eau, des matières grasses, des protéines, du lactose (un sucre), des minéraux, des vitamines et des enzymes. La matière grasse et les protéines contenues dans le lait ont la particularité de ne pas absorber les rayons lumineux : ils renvoient donc toutes les couleurs de la lumière, ce qui explique pourquoi le lait nous apparaît opaque et blanc. Sais-tu que l'une des plus célèbres protéines du lait est la "caséine" ? Elle est riche en calcium et très importante pour la croissance de tes os

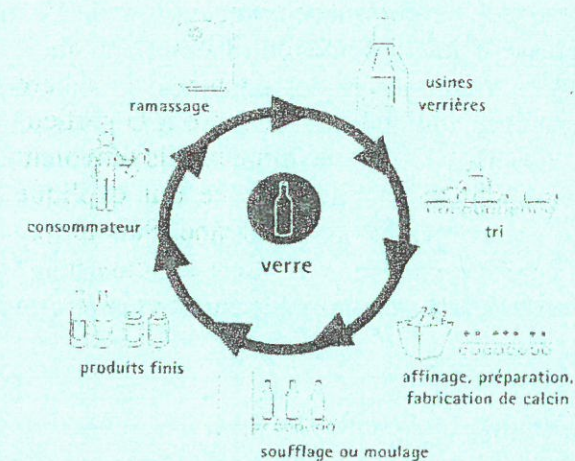
### Pourquoi faut-il aller chez le dentiste ?

Se brosser les dents ne suffit pas toujours : il faut aussi prendre l'habitude d'aller régulièrement chez le dentiste. Celui-ci vérifie que tes dents poussent correctement. Il peut te faire un "détartrage" pour que tes dents soient bien blanches et vérifier que tu n'as pas de caries. Il est donc important d'y aller au moins 2 fois par an, avant d'avoir véritablement mal : ton dentiste soignera alors tes petits bobos avant qu'ils ne deviennent plus sérieux et douloureux !

### Pourquoi les lettres du clavier ne sont-elles pas dans l'ordre ?

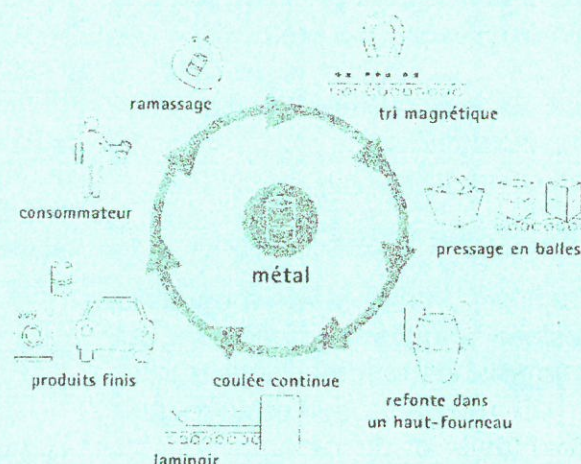
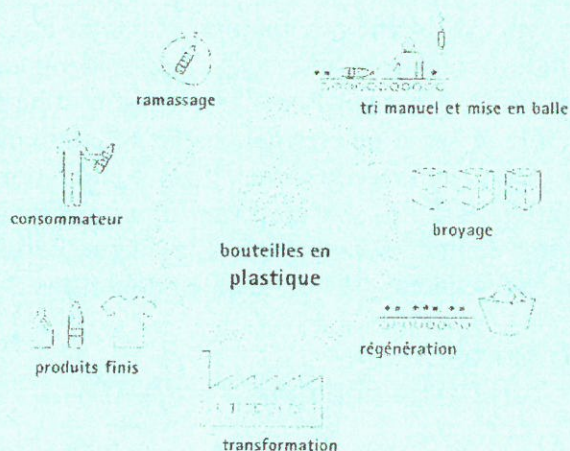
Il existe différents types de claviers avec différents ordres de lettres : tu connais sans doute le clavier AZERTY que l'on trouve en France et le clavier QWERTY que l'on trouve dans les pays anglophones. Leurs noms sont composés des 6 premières lettres de ces claviers. Le clavier Qwerty a été conçu en 1868 par l'américain Christopher Latham Sholes en répartissant les lettres les plus utilisées en anglais aux opposées du clavier, afin d'empêcher les tiges des machines à écrire de l'époque de se croiser et de se coincer. Cela a donc été conçu pour des raisons techniques et non pas pratiques.

## Le recyclage de nos déchets Comment fonctionne le recyclage



En 50 ans, nos poubelles ont pris beaucoup de poids. En 1960 un habitant jetait en un an 220 kg de déchets. En 2000 il jette 450 kg, soit un peu plus d'un kilo par jour.

Dans nos poubelles, les emballages occupent la moitié de la place en volume et un cinquième en poids. On jette environ 10 emballages par jour et par famille. Mais si les emballages occupent le plus de place, ce ne sont pas eux qui sont les plus lourds dans nos poubelles.



Le recyclage des déchets ménagers consiste à convertir en matière première secondaire les matériaux recyclables - verre, papiers, cartons, journaux, magazines, plastiques et métaux - pour les réintroduire dans un cycle de fabrication. Cette démarche encore nouvelle s'explique par l'évolution des modes de vie et des habitudes de consommation : la quantité d'ordures ménagères et leur composition n'ont cessé d'évoluer ces trente dernières années. En 1960, leur poids moyen par an et habitant était de 303 kg, il est passé à 588 kg. Autre constat : la part des emballages, non dégradables naturellement, a explosé. Ils représentent 50 % du volume de nos poubelles et 33 % de leur poids.

