

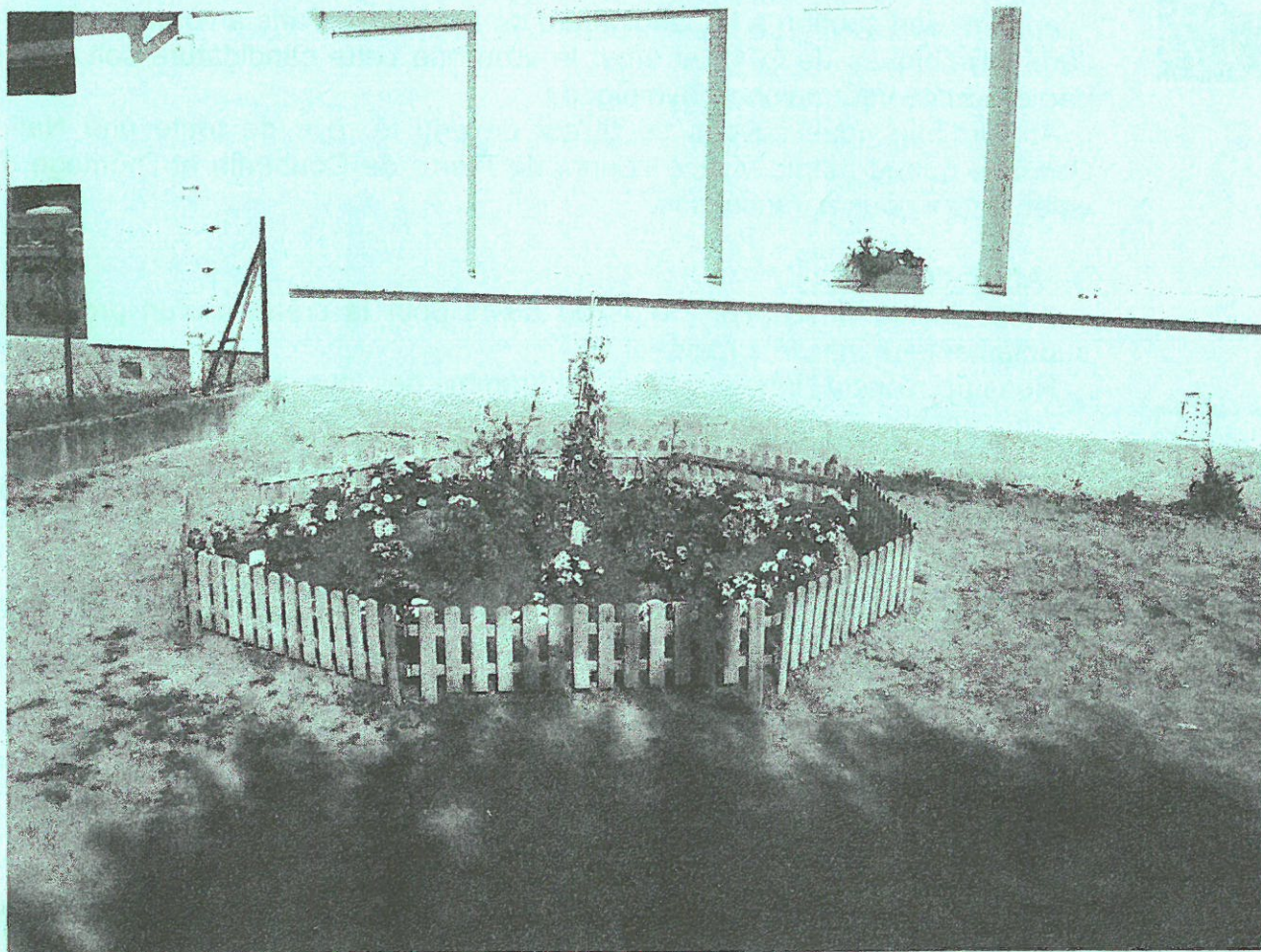
Entre Nous



COMMUNE
DE THIAVILLE SUR MEURTHE

Bulletin d'Information

===== JUILLET/AOÛT 2005 N°444 =====



**Concours des écoles fleuries :
première coccinelle pour Thiaville**

Dépôt légal : 328/820 Imprimerie : Mairie de Thiaville

ECHO DU CONSEIL DU 03 JUIN 2005

1- Travaux en forêt – subventions

Le paiement est effectif en ce qui concerne les subventions de nettoyage suite à la tempête de 1999.

La recette totale qui s'élève à 48.000 euros va permettre d'entreprendre les travaux en forêts (cloisonnements, démembrement de houpiers, etc...) votés lors de la séance du 25 mars 2005. Un appel d'offres est organisé dès la fin du mois de juillet, auquel les entreprises devront répondre pour le 26 août 2005.

2- Soutien à la candidature de la Ville de Paris pour les J.O.

Le conseil, considérant que :

- les Jeux Olympiques incarnent des valeurs sportives, éducatives et citoyennes auxquelles la commune de Thiaville/Meurthe est attachée

- l'organisation en 2012 aura nécessairement des retombées positives sur la pratique sportive et les politiques conduites par la commune en ce domaine

apporte son soutien à la candidature de la Ville de Paris à l'organisation des Jeux Olympiques de 2012 et émet le vœu que cette candidature soit retenue par le Comité International Olympique.

Aujourd'hui, nous savons ce qu'est devenu le rêve de toute une Nation. Gardons quand même vivace l'Esprit de Pierre de Coubertin et l'héritage des valeurs qu'il nous a transmises.

3- Achat de matériel

Il est décidé l'inscription de 1.200 euros pour la création d'un programme supplémentaire intitulé « matériel ».

Nous trouvons à l'intérieur de ce programme des investissements tels que :

- un panneau d'affichage à poser dans la Grande Salle,
- l'achat de matériaux pour la remise en état du parcours de santé et l'achèvement du site éprouvé par la tempête avant même que nous ayons pu procéder à son inauguration.

CONSEIL DU 07 JUILLET 2005

1- Convention fourniture des repas de cantine

Une convention est passée avec l'école de Gondrecourt à Baccarat pour fournir les repas à la cantine scolaire du village.

Précédemment ces repas étaient livrés par Monsieur COINUS qui a cessé son activité le 30 juin 2005.

Il est à noter aussi, qu'avec la commune de Bertrichamps, Thiaville assurera le transport en alternance une semaine sur deux.

2- Zonage assainissement

Une convention relative au zonage d'assainissement mené conjointement à la révision du Plan Local d'Urbanisme (P.L.U.) est signée. Lachapelle, partenaire dans ces opérations, est donc associée pour mettre en place un groupement de commande.

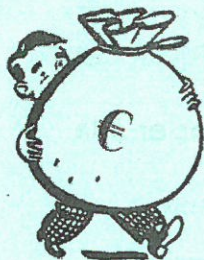
3- Décision modificative du budget communal

Une subvention d'équilibre est accordée par l'Etat. Pour palier à de grosses dépenses d'entretien liées principalement au remplacement ou à la réparation de pompes d'assainissement, une partie de cette somme est mise en place pour faire face à ces imprévus importants.

Le budget assainissement ainsi alimenté évitera de répercuter sur l'habitant une hausse sensible dans un service dont le prix est déjà élevé.

Deux autres comptes sont aussi approvisionnés :

- le CCAS (Centre Communal d'Action Sociale) pour les bons de Noël,
- un programme travaux pour réaliser la gestion électronique de la porte de la salle Biétry.



LA VIE DU VILLAGE

Nouveaux habitants :

- Madame Marie HOBLINGRE a emménagé au 6, rue de la Gare.
 - M. et Mme FURST et leurs enfants ont emménagé au 26, rue Gal Paradis
- Nous leur souhaitons une cordiale bienvenue.

Mariages :

- Le 09 juillet 2005 a eu lieu le mariage de Lionel YOCOM et de Qi ZHAO.
 - Grégory GIRONDE et Estelle MICHEL ont uni leurs destinées le 16 juillet.
 - Christophe COMBEAU et Manureva BACH se sont dit oui le 30 juillet.
 - Le mariage de Alain ERARD et Laurence GUYOT a eu lieu le 13 août.
- Nous leur renouvelons à tous nos vœux de bonheur et nos vives félicitations.

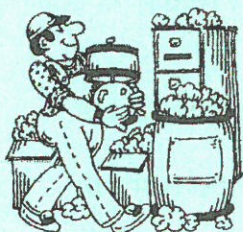


OBJETS ENCOMBRANTS

Le prochain ramassage des objets encombrants aura lieu le :

Judi 6 octobre 2005.

Merci de les sortir la veille au soir.



FERMETURE DE LA BOULANGERIE

La boulangerie pâtisserie sera fermée du 28 août au 20 septembre.

Une vente de pain sera assurée pendant les congés de 10h à 10h30 sur la place de la mairie.



CONCOURS DES MAISONS FLEURIES 2005

Le 02 juillet 2005, le jury des maisons fleuries, présidé par Gilles ZINUTTI et assisté de Mesdames Nicole COLIN, Sophie VALANCE et Danielle HYPOLITE et de Messieurs Michel POIREL, Dominique THIRIET, Sylvain BARP et Alexandre DURAND a parcouru les rues de notre village.

Comme l'année précédente, le Comité des Fêtes a décidé de s'associer à la commune pour les récompenses.

Après décompte des points obtenus, le classement s'établit comme suit :

1	Alain	PAVOZ	Rue de Fagnoux	16,50	45 €
2	Jean-Marie	COLIN	Rue d'Alsace	16	H.C.
3	Dominique	GEORGE	Rue des Vosges	15,50	H.C.
4	André	MARCOT	Rue Gal Paradis	15,12	34 €
4	François	DURAND	Rue des Vosges	15,12	H.C.
4	Bernard	JACQUEL	Chemin de Grandrupt	15,12	34 €
7	Michel	DZIUBAKEWICZ	Rue Gal Paradis	15	22 €
8	Michel	CHANDELLIER	Rue de l'Eglise	14,62	20 €
9	Jean	CHAMPAGNE	Rue Gal Paradis	14,25	15 €
10	Lucien	COLIN	Rue de la Côte	14,12	14 €
11	Ecole	THIAVILLE	Rue d'Alsace	13,62	13 €
12	Georges	MICHEL	Rue d'Alsace	13,37	12 €
13	Eric	CORRAZA	Rue de Bellevue	13,25	H.C.
14	Ginette	COUTRET	Rue de Fagnoux	13,12	11 €
15	Gabriel	HYPOLITE	Rue Gal Paradis	12,75	10 €
15	Christian	COSSIN	Rue Gal Paradis	12,75	10 €
17	Charles	MERCY	Rue d'Alsace	12,37	10 €
18	Jean-Pierre	CUNY	Rue Gal Paradis	12	10 €

Tous les habitants classés seront invités à la réception organisée pour les traditionnels vœux du Maire.

Au cours de cette rencontre les lauréats recevront les prix récompensant le concours des maisons fleuries.

Le jury félicite toute l'équipe communale pour les efforts faits en ce qui concerne la qualité du fleurissement du village.

Félicitations à vous tous, lauréats cités ou anonymes, qui participez à cet effort pour rendre notre village accueillant.

LE BONHEUR GENEREUX

Les quêtes effectuées à l'occasion des divers mariages de cet été ont été versées, selon le désir des jeunes époux: aux Sapeurs Pompiers de Thiaville, à la radio RCM et aux Amis de l'Ecole.

Nous adressons aux nouveaux mariés tous nos remerciements, toutes nos félicitations et leurs présentons nos vœux de bonheur.



INFOS JEUNES

Petite histoire du water-polo...

Pratiqué en Europe et aux Etats-Unis, le water-polo a évolué différemment dans ces deux pays. Appelé "softball" aux Etats-Unis, ce sport était au départ assez violent. A l'origine, les joueurs se déplaçaient sur l'eau au moyen de barriques flottantes. Ils tapaient dans la balle avec des bâtons en forme de maillets, semblables à ceux utilisés en polo équestre, d'où le nom de water-polo. C'est finalement la version européenne de ce sport qui s'est imposée et qui est aujourd'hui pratiquée dans le monde entier. Elle est plus rapide et moins dangereuse que le jeu américain d'origine. Ce sport a fait son entrée comme discipline olympique aux Jeux de Paris, en 1900.

Pourquoi Hollywood est-elle la capitale du cinéma ?

C'est dans les années 1910 que les premières compagnies de cinéma américain décident de venir s'installer à Hollywood, dans le faubourg de Los Angeles (Etats-Unis). Hollywood est un lieu plaisant qui réunit de nombreux avantages : un climat agréable, des paysages très variés (mer, montagne, désert) et de luxueuses habitations. A l'époque, le cinéma n'en était bien sûr qu'à ses débuts, mais déjà, une foule de figurants et de techniciens se pressait dans les studios pour trouver du travail. Peu à peu, les premières stars de cinéma viennent s'installer dans cette ville légendaire, qui fait encore rêver aujourd'hui.

Pourquoi met-on des points sur les "i" ?

A l'époque romaine, les textes étaient rédigés en lettres majuscules, sans séparation entre les mots. Ensuite, sont apparues les lettres minuscules, mélangées progressivement aux majuscules. C'est Charlemagne, en l'an 800, qui impose l'écriture en lettres minuscules et la séparation des mots. A cette époque, il n'y avait pas de point sur le "i" ! Très lentement, l'écriture, qui consistait surtout à recopier des textes religieux, évolue. Moins arrondie, elle se simplifie tant et si bien qu'elle devient presque illisible ! Les copistes sont donc obligés de mettre un petit repère (trait horizontal) sur le "i" pour l'identifier. Celui-ci a fini par se transformer en point.

Pourquoi la baleine crache-t-elle de l'eau ?

Comme les dauphins, les baleines possèdent deux trous appelés évents, au sommet du crâne. Ce sont ces évents qui lui permettent de respirer. Après avoir inspiré profondément, la baleine plonge et s'enfonce à des profondeurs très importantes. Elle peut descendre jusqu'à 1 000 mètres et rester ainsi sous l'eau pendant plus de 30 minutes ! Lorsqu'elle remonte à la surface, la baleine rejette par ses évents un grand jet de vapeur d'eau, puis inspire à nouveau.

ITER, c'est quoi ?

Après plusieurs mois de négociations, c'est la France qui a été préférée au Japon pour accueillir le projet ITER. Derrière ces quatre lettres se cache une énorme machine capable de produire de l'énergie propre en très grande quantité. Celle-ci devrait un jour pouvoir remplacer le pétrole. Six partenaires sont associés à ce programme : l'Union européenne, la Russie, la Chine, le Japon, les Etats-Unis et la Corée du Sud. Cette machine, appelée également réacteur, sera construite à Cadarache, près de Marseille, dans le sud de la France. Mais il faudra attendre plusieurs dizaines d'années pour savoir si elle marche. Plus de 1 000 scientifiques du monde entier vont participer à ce programme.

INFOS TRANSPORT BUS SEPTEMBRE 2005

Collège de Baccarat

	LMMJV	LMJ	MERCREDI	V
LACHAPELLE	7H10	16H35	12H05	16H35
THIAVILLE	7H14	16H40	12H10	16H40

Cité scolaire, LP Boutet de Monvel

	LMMJV	LMMJV	MERCREDI
THIAVILLE CROISEMENT	6H45	18H05	13H50
THIAVILLE FONTAINE	6H47	18H03	13H48

Collège de Raon L'Etape

	LMJVS	LMJV	S
LACHAPELLE	7H46	16H44	12H14
THIAVILLE	7H49	16H41	12H11

CLIN D'ŒIL

☉ Une patiente dit à son médecin : « Il y a plus de cinq minutes que vous m'avez dit de tirer la langue et vous ne la regardez pas. »

Et le médecin répond : « C'était juste pour ne pas être interrompu pendant que je rédige l'ordonnance ! »

☉ Un hôtelier reçoit une lettre de réservation où on lui demande si son hôtel accepte les chiens. Il répond ainsi :

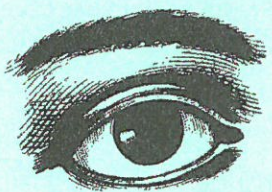
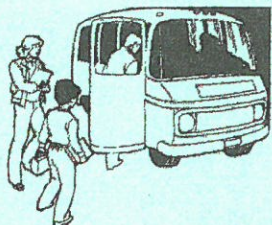
« Monsieur, depuis vingt ans que je dirige cet hôtel, aucun chien ne m'a volé de cendrier, ni brûlé les draps avec une cigarette. Je n'ai jamais dû appeler la police pour un chien en état d'ivresse ou qui essayait de partir sans payer. C'est pourquoi, bien sûr, je reçois les chiens avec plaisir.

P.S. Si votre chien le désire, vous pouvez l'accompagner. »

☉ Fou de joie le futur papa bondit au volant de sa voiture, démarre en trombe, écrase la pelouse de son voisin, brûle tous les feux rouges, manque de renverser un cycliste, accroche une ambulance et stoppe avec fracas devant la maternité.

Alors, il regarde le siège arrière de sa voiture et s'écrie :

« Zut ! J'ai oublié ma femme à la maison ! »



TENNIS DE TABLE

Une saison qui aurait pu être remarquable

lors de la saison 2004/2005 qui s'est terminée en juin 2005,

la section tennis de table du foyer rural comptait 45 licenciés dont 20 joueurs de moins de 20 ans.

le championnat de tennis de table se déroule en 2 phases.

la première phase a lieu de septembre à décembre et la deuxième de janvier à avril.

lors de la 1^{er} phase 2004/2005, six équipes étaient engagées :

2 en régionale, 3 en départementale et une équipe jeune.

Hormis l'équipe 2, toutes les équipes ont atteint leurs objectifs.

l'équipe 1 termine 3^{ème} ; l'équipe 3 termine 3^{ème} en D2 ; l'équipe 4 termine 2^{ème} en D3 ; l'équipe 5 termine 4^{ème} en D3 et l'équipe jeune termine 3^{ème}.

malheureusement l'équipe 2 qui venait d'accéder à ce niveau termine 8^{ème} et redescend en D1. Pour cette équipe 2, le club avait décidé de donner sa chance à tous les joueurs qui avaient gagné le droit de jouer à l'étage supérieur malgré la grosse différence entre la départementale et la régionale.

Lors de cette 1^{er} phase, le tennis de table a connu la tristesse en apprenant le décès de Frédéric Divoux qui a évolué pendant de nombreuses années au sein du club. le club le remercie ainsi que ses parents qui ont toujours été présents dans le milieu associatif Thiavillois. Le tennis de table de table a également perdu son secrétaire en la personne de Jacky Fischer qui était également membre de la ligue de lorraine et du comité départementale ainsi que 1^{er} adjoint au maire de Luvigny. ces deux décès ont été très durs moralement.

Lors de la deuxième phase, six équipes ont été également engagées, une en régionale; 4 en départementale et une équipe de jeune. l'équipe termine 4^{ème} et a été 1/4 de finaliste de la coupe des vosges ; l'équipe 2 termine 1^{er} de sa poule de D1 et vice champion des vosges de la catégorie D1 ; l'équipe 3 termine 1^{er} en D2 et accède à la D1 ; l'équipe 4 termine 2^{ème} ; l'équipe 5 termine 4^{ème} et l'équipe jeune 3^{ème}.

tous ces résultats lors de la deuxième phase sont une énorme surprise suite aux événements de la 1^{er} phase.

la grosse satisfaction est venue chez les jeunes où 5 jeunes se sont surpassés.

Weyand anthony en junior : 4^{ème} du championnat des vosges toutes catégories et réalise 140 points de performance de la saison.

Schmidt Audrey en juniore : championne des vosges de la catégorie 60-65 ; 6^{ème} du championnat des vosges toutes catégories et 2^{ème} du 4^{ème} tour du critérium fédéral

Odile Florian en poussin : 2^{ème} en sélection vosges et 8^{ème} en sélection de lorraine et ¼ de finale du championnat de lorraine ; 4^{ème} du championnat des vosges toutes catégories.

Cossin Cassandra en benjamine : médaille d'argent au championnat des vosges toutes catégories en simple et double ; 1^{er} du 3^{ème} tour du critérium fédéral ; 1^{er} au tournoi jeune de printemps. sélectionnée en équipe des vosges pour les inter C-D en alsace

Brunel Kévin en minime : médaille d'argent au championnat des vosges toutes catégories en simple et double ; 1^{er} du 1^{er} tour du critérium fédéral à épinal ; 1^{er} du 4^{ème} tour du critérium fédéral à Thionville ; 1^{er} en sélection vosges ; 2^{ème} en sélection régional à Metz ; 4^{ème} en sélection interrégional à Sens .

2 sélections en équipe des Vosges : une pour les internationaux jeunes des pays de la loire à Nantes et une pour les les inter C-D en alsace. En septembre 2005, Kévin rentrera au pôle espoir de lorraine à Nancy auquel il aura 14 h d'entraînement hebdomadaire en dehors de ces heures de cours.

Tous ces résultats sont l'aboutissement d'un travail constant auquel la municipalité n'aura pas le regret de l'implantation de la salle de sport ainsi que les priorités sur les créneaux horaires qu'elle nous accorde.

Merci à la municipalité qui nous soutient ainsi qu'aux joueurs qui portent haut les couleurs Thiavilloises

UNE PAGE DE NOTRE HISTOIRE LOCALE (suite)

Monographie de 1888

7° Statistique de la population, causes présumées de son accroissement ou de sa diminution, nombre de décès, mariages.

Si on se reporte au recensement de 1836 on voit que le chiffre officiel de la population est de 639 habitants, tandis que quinze ans plus tard en 1851 il n'est plus que de 588, en 1856 de 570, en 1866 de 582, en 1872 de 546, en 1876 de 530, en 1881 de 586 et enfin en 1886 de 594.

Depuis 1836 aucun recensement n'a donc atteint 639 habitants.

Il est à considérer qu'à cette époque le tissage occupait la plupart des ouvriers et que l'agriculture était en honneur dans le pays.

Peu à peu le tissage perdit de son importance et beaucoup d'ouvriers quittèrent cette Commune pour aller chercher à Baccarat, dans le sein même des Cristalleries, un salaire plus rémunérateur.

Là, ils fixèrent leur résidence en attendant que la Compagnie de l'Est fit une halte à Thiaville qui permit alors aux ouvriers employés à Baccarat de voyager à prix réduit pour se rendre journellement à leur travail. Jusqu'en 1876 ils continuèrent à demeurer à Baccarat mais depuis l'établissement de la halte qui date de cette dernière époque, beaucoup revinrent au pays avec leur famille où les vivres et les logements sont meilleur marché et la vie plus facile. Elle est la cause présumée de cette diminution et de cet accroissement de population.

Les décès constatés depuis 1836 sur les registres de l'état civil jusqu'aujourd'hui sont de 624 et les mariages de 297.

8° Particularités sur la constitution physique des habitants, leurs us et coutumes ; caractères des habitudes locales ; statistiques scolaires.

En général les habitants sont biens constitués et d'une taille dépassant la moyenne ; ils ont pour la plupart laborieux et économes, leurs relations entre eux sont assez fréquentes.

En 1869, 86 élèves des deux sexes étaient inscrits au registre matricule. La promulgation de la loi du 28 mars 1882 sur l'enseignement primaire obligatoire et gratuit et la création d'une école de filles établie depuis 1879 accrurent sensiblement le nombre des élèves. On compte aujourd'hui 121 inscriptions. Les classes sont assez bien suivies ; peu d'absences en hiver mais beaucoup en été où les enfants sont occupés aux travaux des champs.

9° Etat des terres, assolement, jachères, engrais, prairies naturelles et artificielles.

Le sol léger dont se compose le territoire est assez bon et assez bien entretenu.

L'assolement est triennal, pas de jachères, le fumier et la cendre sont les principaux engrais employés à la culture. Jusqu'ici, aucune expérience n'a encore été faite avec les engrais chimiques.

Les prairies naturelles sont convenablement soignées et surtout bien irriguées ; point de prairies artificielles. Tout se borne à quelques champs de trèfle que l'on fait manger en vert ; du reste la terre est impropre à la culture de la luzerne et du Sainfoin.

10° Culture de toutes pièces. Leur importance dans les ressources ou dans l'alimentation de la population.

4 hectares environ sont ensemencés en blé, 50 hectares en méteil, 45 hectares en seigle, 32 hectares en avoine et 95 hectares en pommes de terre.

Le produit des céréales est à peine suffisant pour les besoins de la population.

La culture de la pomme de terre est très importante et cette importance est précisément due à l'établissement d'une féculerie dans cette commune

11° Usages particuliers concernant la culture et le pâturage.

Pas de pâturages ni d'usages particuliers concernant la culture.

12° Pêche et chasse ; espèces de gibier ou de poissons sous leur appellation vulgaire, et, autant que possible, scientifique.

La pêche et la chasse sont louées. Le lièvre, la perdrix, la caille le canard sauvage composent à peu près tout le gibier qui se trouve sur ce territoire.

Le goujon, l'ablette, la perche, la tanche, le brochet, l'anguille, la truite, la lotte, le vilain, la chiffre, la rousse sont les principaux habitants de la Meurthe.

Questionnaire archéologique et historique

Commune de : Thiaville Population : 594

Noms anciens de la commune : Thiaville

Etymologie du nom : Inconnue

Que sait-on des origines de la commune ?

Thiaville était anciennement une ville fortifiée : au dernier siècle on voyait encore près de la rivière les restes de ses fortifications comme portes et fossés d'enceinte.

En 1338 il y eut un accord entre le Duc Raoul et l'Evêque de Metz au sujet de Thiaville : en 1342 une bataille se donna près de ce lieu entre les gens de l'Evêque et ceux du Duc de Lorraine.

Vers 1369, cette forteresse fut rasée.

En 1782, Thiaville dépendait de la paroisse de Lachapelle.

Monuments primitifs : Néant

Monuments gallo-romains : Néant

Monuments du Moyen-Age, de la Renaissance et des temps modernes.

L'église est-elle ancienne ? Connaît-on un titre authentique de sa fondation ? Où se trouve-t-il mentionné ? Si elle est de construction récente, de quelle date était l'ancienne ? A quel Saint est-elle dédiée. Indiquer autant que possible ses dimensions.

Avant 1879 Thiaville était dépourvue d'église. La construction qui date de cette époque et qui est dédiée à Saint Joseph est des plus récentes

Sa longueur est de 25m 50, sa largeur de 14m 50 et sa hauteur de 9m 30.

(à suivre)