

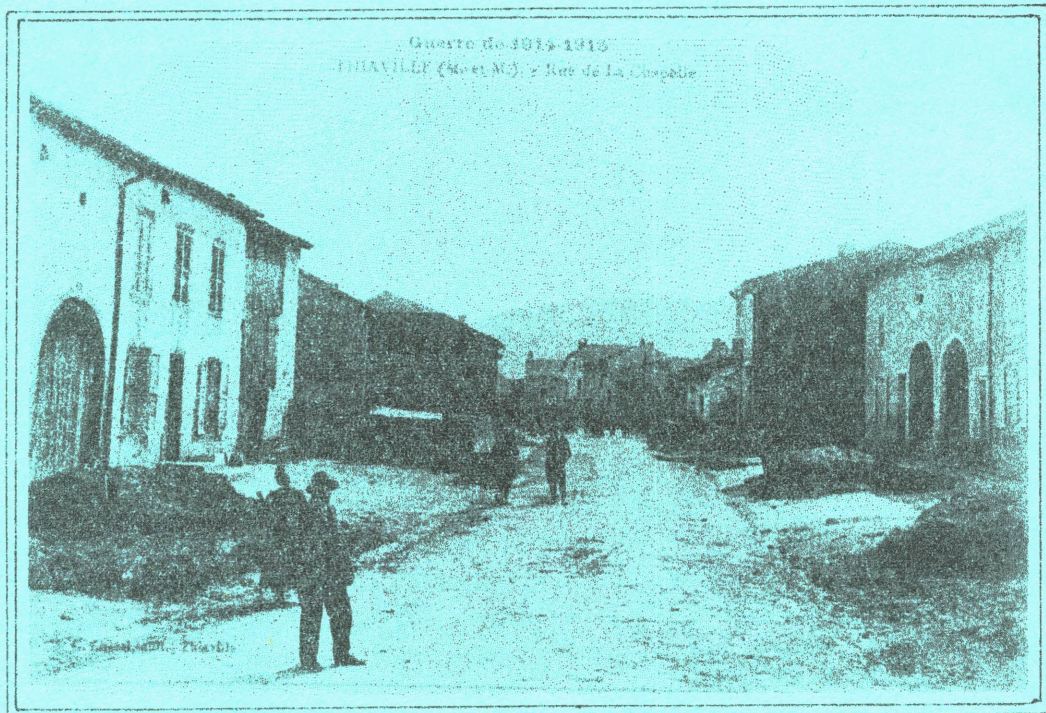
Entre Nous



COMMUNE
DE THIAVILLE SUR MEURTHE

Bulletin Mensuel d'Information

MARS 1996 N°338



Actuelle rue de la Libération

*à droite : la maison de M. FONTAINE puis celle de M. POIREL
et avancée sur la rue, la maison de Mme BONTEMPS*

rachetée par la Commune.

*à gauche au premier plan : l'ancienne maison de M. DURAND reconstruite
depuis et appartenant à M. Jean Luc DEMANCE.*

PECHE

En vue de protéger les frayères naturelles, la pêche est interdite jusqu'au 30 avril 1996, par arrêté préfectoral, sur le lot A8 du pont de THIAVILLE au ruisseau St PIERRE (communes de THIAVILLE, LACHAPELLE et BERTRICHAMPS).

Ces dispositions s'appliquent également sur les affluents et reculées.

PROCHAINES MANIFESTATIONS

17 mars :	Carnaval des enfants	Foyer Rural	Thiaville
24 mars :	Repas des Aînés	Assoc. Familiale	Thiaville
26 mars :	Atelier pour Tous	Sces Sociaux	Thiaville
28 mars :	Club de l'Amitié		Thiaville
30 mars :	Soirée Canal Myrtille		Thiaville

2 avril :	Atelier pour Tous	Sces Sociaux	Thiaville
9 avril :	Atelier pour Tous	Sces Sociaux	Thiaville
11 avril :	Club de l'Amitié		Thiaville
14 avril :	Tarot	Assoc. Familiale	Thiaville
15 au 26	Mini Ruche	Jeunesse Loisirs	Thiaville
16 avril :	Atelier pour Tous	Sces Sociaux	Thiaville
21 avril :	Sortie Pédestre	Foyer Rural	Lachapelle

LA VIE DU VILLAGE

Décès : le 28 février 1996 est décédée à Saint Dié, Mme GENIN Geneviève, domiciliée 2 rue de la Libération. Elle était âgée de 69 ans.

A sa famille dans la douleur, nous présentons nos sincères condoléances.

COLLECTE DES OBJETS ENCOMBRANTS

Elle aura lieu le mardi 9 avril 1996. Les objets sont à sortir le lundi 8 au soir. Merci.

DEPOT DE PAIN

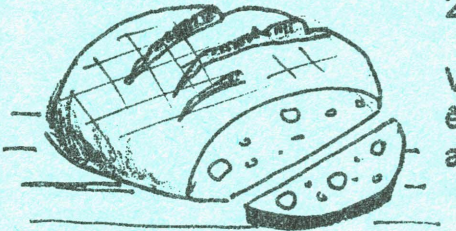
La boulangerie MULLER sera fermée du mardi 12 mars au lundi 25 mars inclus.

Un dépôt de pain sera mis en place au domicile de Mr et Mme VARIN 6, rue du moulin à partir du lundi 11 (les commandes devront être passées le dimanche 10 pour le lundi), que nous remercions pour avoir accepté cette tâche.

Le dépôt fonctionnera selon les modalités pratiques ci-après :

- heures d'ouverture : 09h00 à 11h00 (tous les jours)

Les commandes seront à passer la veille.

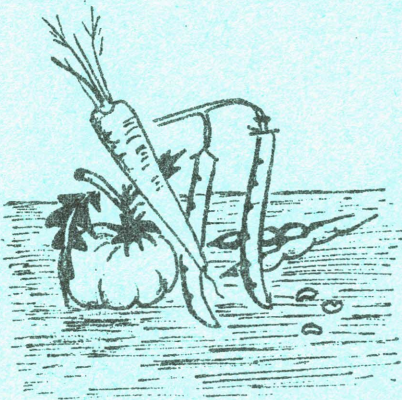


LYCEES AGRICOLES

L'enseignement agricole est trop souvent perçu comme réservé aux enfants d'agriculteurs alors qu'il peut intéresser les jeunes de toutes origines et déboucher sur des secteurs d'activités très variés. A cet effet, des journées "portes ouvertes" sont organisées :

- le samedi 30 mars 1996 à PIXERICOURT Lycée Mathieu de Dombasle 54220 MALZEVILLE.

- le samedi 13 avril 1996 à TOUL Lycée Etienne Obey, rue Drouas.

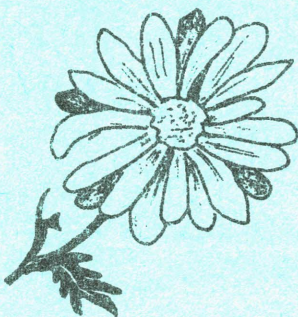


THIAVILLE PROPRE ET FLEURI

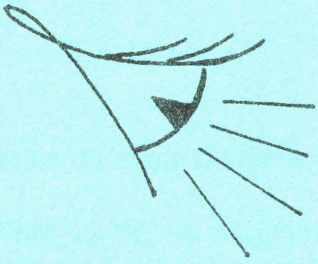
Ce n'est pas seulement l'affaire de vos élus !... Certes, ceux-ci prennent des décisions dans ce sens et les employés communaux oeuvrent pour nettoyer et pour fleurir. Mais un village propre, accueillant, coquet, c'est d'abord et surtout l'affaire de ses habitants.

Avoir un peu d'amour propre et nettoyer devant chez soi ne coûte pas un sou ! Et pourtant, en certains lieux, une action énergique serait la bienvenue. Quelques pots ou jardinières sur une fenêtre, quelques plantes vivaces dans un parterre ne constituent pas une grande dépense et c'est tellement plus joli ! Pensez aussi, pour ceux qui ont la main verte, à faire des rejets (rosiers en particulier, ...).

Alors, tous ensemble, nettoyons et fleurissons. Pour nous bien sûr, pour nos voisins, pour tous les thiaillois mais aussi pour les touristes toujours plus nombreux qui parcourent notre Pays de la Moyenne Meurthe, à la recherche de calme, d'air pur, de nature, de forêts, de sites vrais... bref qui sont à la recherche d'un authentique retour aux sources. Je compte sur vous en 1996. Merci.

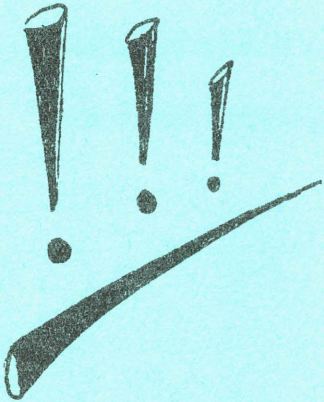


CLIN D'OEIL



"Aujourd'hui, si un homme tient la porte pour une femme, il y a de fortes chances pour que ce soit le portier" Maë West 1975

HISTOIRE VRAIE



Reçu dans le courrier de l'U.A.P. :

"En avançant, j'ai cassé le feu arrière de la voiture de devant. J'ai donc reculé mais en reculant j'ai cabossé le pare choc de la voiture qui me suivait. C'est alors qu'en sortant pour remplir le constat, j'ai renversé un cycliste avec ma portière. C'est tout ce que j'ai à déclarer pour aujourd'hui".

DICTON DU MOIS

Mars sache
Remplit kêfe et guernêille

Mars sec
Remplit cave et grenier

S'i nave en mars
Malheûr é fruts

S'il neige en mars
Malheur aux fruits

En mers lè vohhon
Méchantè aûgure

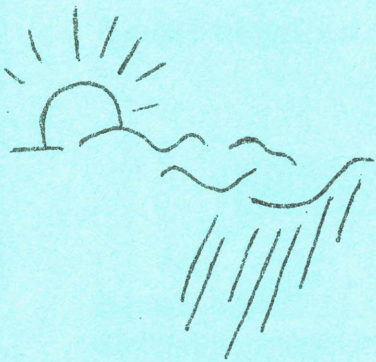
En mars la verdure
Méchantè augure

E lè Saint Joseph
O seume les cobus

A la Saint Joseph
On sème les choux

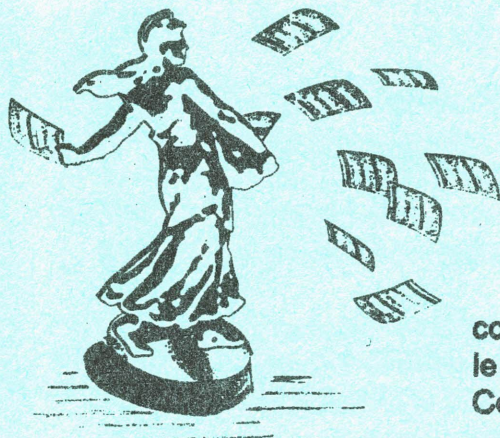
Mars pyeuviôwe
An disettôwe

Mars pluvieux
An de disette



IMPOTS LOCAUX

Pour tenir compte du taux d'inflation et malgré les charges supplémentaires qui grèvent le budget (diminution de diverses aides, suppression de la franchise postale, etc ...) la hausse a été limitée à 3% pour l'année 1996. La somme totale qui entrera dans nos caisses s'élève à 259.911 Frs et se répartit ainsi :



5

- taxe d'habitation : 96.906 Frs
- taxe foncier bâti : 73.132 Frs
- taxe foncier non bâti : 13.576 Frs
- taxe professionnelle : 76.297 Frs

Bien évidemment ces sommes ne concernent que la part communale, la seule sur laquelle le Conseil Municipal a compétence, le montant des impôts versés au Département étant arrêté par le Conseil Général et ceux versés à la Région par le Conseil Général.

LISTE ELECTORALE

Au 29 février 1996, après rectifications réglementaires, la liste électorale communale est arrêtée à 472 électeurs (239 femmes et 233 hommes).

ON NOUS PRIE DE FAIRE PART

SAPEURS POMPIERS

Le 11 février 1996, le Cross d'Arrondissement avait lieu dans notre commune. Nous avons accueilli 140 concurrents toutes catégories confondues. Parmi ceux-ci 2 pompiers thiavillois se sont bien placés au classement ; Mr SEYER Alain arrivait 4ème dans la catégorie Senior sur un parcours de 10,3 km en 45 mn 57s et Mr ZINUTTI Gilles était 4ème chez les Vétérans 1 sur la même distance en 47 mn 26s.

Nous les félicitons doublement pour leurs performances et la bonne organisation de ce Cross Edition 96.

L'Amicale des Sapeurs Pompiers de Thiaville sur Meurthe remercie tous ses membres du temps et du dévouement qu'ils ont apporté afin que cette manifestation soit une réussite. Elle remercie également les 55 bénévoles et les 40 sponsors pour leur contribution sans qui elle n'aurait pu mener à bien ce projet, ainsi que la population thiavilloise de sa présence et sa compréhension pour la gêne subit à cette occasion. Si toutefois gêne il y a eu, l'Amicale vous prie de bien vouloir accepter ses excuses.

Et encore MERCI A TOUS.

Le Président
D. GEORGE

TENNIS DE TABLE

En direct du Tennis de Table de Thiaville...

En championnat, la première équipe est bien calée en milieu de tableau dans son groupe de Départementale 1. Elle devrait se maintenir sans problème à ce niveau.

La deuxième équipe, promue en Départementale 2 à mi-saison, après avoir battu facilement Provenchères, a subi 2 défaites ; l'une logiquement face à Raon sur Plaine et l'autre pour une raison tout à fait stupide.

Elle s'est inclinée 18 à 00 ... sur tapis vert. En effet, son adversaire s'était déplacé avec plusieurs féminines de niveau régional (et faisant de surcroît partie du Comité des Vosges), demanda au début du match de disposer des W.C. du préau de l'école, où se disputait le match. Le capitaine de Thiaville présent dans la salle, ne possédant pas le clé de ceux-ci, ses équipiers durent accepter la rage au coeur la défaite par forfait, comme le veut le règlement.

Pourtant les dirigeants thiavillois insistent plusieurs fois par saison pour que l'un des W.C. soit accessible lors des entraînements et surtout des matches. Si un joueur peut se débrouiller pour faire ses besoins, il en va tout à fait autrement pour une joueuse. Un match de Tennis de Table dure environ trois heures.

Le problème est en cours de règlement avec les élus de la municipalité.

La troisième équipe, composée des jeunes licenciés, se défend tout à fait honorablement dans son groupe de Départementale 3. Ces joueurs réussissent à remporter quelques matches chaque semaine. Ils ne manquent pas de motivation et cherchent toujours à progresser.

Lors du concours de belote du 04 février organisé par le Tennis de Table, l'équipe GEORGES Michel - BENOIT Michel s'est imposée brillamment devant une cinquantaine de joueurs qui s'étaient déplacés au Foyer Rural. C'est un nombre de participant tout à fait satisfaisant.

Il est démontré encore une fois, la vitalité et l'intérêt portée à la section par l'ensemble des associations et des habitants.

INFO "JEUNESSE LOISIRS"

En raison d'un nombre suffisant d'enfants inscrits, l'Association "Jeunesse Loisirs" organisera donc deux semaines de loisirs pour les enfants de 4 à 11 ans pendant les vacances de printemps du 15 au 26 avril. Le déroulement sera sensiblement identique à celui d'une ruche (centre de loisirs sans hébergement) sur le site de l'annexe du Foyer Rural de Thiaville.

Horaires prévus : 9h00 à 11h30 et 14h00 à 17h00 du lundi au vendredi

Tarifs : par enfant et par semaine 150 Frs, soit 30 Frs par jour, goûter de l'après midi compris.

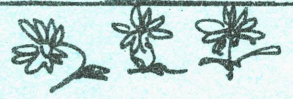


LES FLEURS

...

LA VIE

...



Directeur : Michel JACQUEL

Dépôt légal : 328/80 Imprimerie : Mairie de THIAVILLE

Une page de notre histoire (suite 3)

Aujourd'hui : LES MUNICIPALITES ELUES AU SUFFRAGE UNIVERSEL (1)

Elections de 1896

1er tour

PARADIS Eugène (75), DEMANGE Joseph (73), COLIN Emile (71).	Inscrits	161
	Votants	139

2è tour

	Votants	144
--	---------	-----

DIDIER J. Bte féculier (75), GERARD Auguste (71), COLIN J. Bte (70),
KNIPIER fils (70), DALENCONTE Charles (67), OLIOT Charles père (65),
PETITJEAN Alexandre (64), OLIOT Joseph (64), DALENCONTE Joseph (63).

Elections de 1900

1er tour

	Inscrits	155
PARADIS Eugène (106), DEMANGE Joseph (101) COLIN Emile (89), DALENCONTE Charles (85), DIDIER J. Bte (féculier) (85), COLIN J. Bte (76), DALENCONTE Joseph (74), OLIOT Charles père (71), THIEBAUT Camille (66), PETITJEAN Alexandre (61).	Votants	124

2è tour

	Votants	122
--	---------	-----

OLIOT Joseph (71), CHOTEL Clément (59).

Elections de 1904

1er tour

	Inscrits	163
DEMANGE Joseph (100), PARADIS Eugène (97) OLIOT Joseph (82), DALENCONTE Charles (82), COLIN Emile (72)	Votants	131

2è tour

	Votants	132
--	---------	-----

DIDIER Edmond (64), MUNIER Alexandre (62), COLIN J. Bte dit pijan (61)
OLIOT Charles (56), THIEBAUT Camille (56), MIOT Joseph (54),
DURAND Albert (51).

Elections de 1908

1er tour

	Inscrits	146
PAGE Joseph (82), DIDIER Edmond (77) DURAND Albert (74), FOUCAL Alphonse (71), PARADIS Eugène (69)	Votants	131

2è tour

	Votants	128
--	---------	-----

DALENCONTE Charles, scieur (75), DALENCONTE Charles (69)
cultivateur, MUNIER Alexandre (64), COLIN Charles (63), DUPRE Auguste aîné (56),
PERROTTEY Edouard (55), JOLLAIN Joseph (50) au bénéfice de l'âge.

Elections de 1912

1er tour Inscrits 141
Votants 135
DIDIER Edmond (104), MUNIER Alexandre (93),
PIERRAT Emile (83), DUPRE Auguste (78), FOUCAL Alphonse (73),
PAGE Joseph (71), MARCHAL Pierre (70), COLIN Lucien (68),
PARADIS Eugène (67).

2è tour Votants 114
NOEL J. Bte (56), MATHIEU Camille (54), DALENCONTE Charles-
Adrian (52)

Elections de 1919

1er tour Inscrits 123
Votants 105
DIDIER Edmond (88), MATHIEU Camille (81),
PAGE Joseph (79), PIERRAT Emile (77), DUPRE Auguste (71),
NOEL J. Bte (71), COLIN Eugène (71), COLIN Joseph (65), MUNIER Alexandre (60),
FOUCAL Alphonse (52).

2è tour Votants 82
DIDIER Auguste (58), JEANJEAN Jules (49)

Elections de 1925

1er tour Inscrits 131
Votants 115
DIDIER Edmond (77), BARETH Jules (70),
PERROTEY Edouard (69), BOUDOT Louis (63), CHARTON Eugène (63),
FOUCAL Henri (60), POPARD Julien (57)

2è tour Votants 117
COLIN Eugène (71), DALENCONTE Charles (64), PAGE Joseph (62),
PARISOT Albert (50).

Elections de 1929

1er tour Inscrits 141
Votants 128
BARETH Jules (101), DIDIER Edmond (97),
LEGER Auguste (97), PERROTEY Edouard (94), POIRSON Emile (83),
POPARD Julien (82), DALENCONTE Charles (81), PARISOT Albert (79),
MUNIER Auguste (78), VERNIER Charles (77), CHARTON Eugène (67).

2è tour Votants 92
JEANJEAN Jules (78)

Elections de 1933

7 conseillers municipaux : LEGER Auguste, PERROTEY Eugène,
BARETH Jules, POPARD Julien, POIRSON Emile, MUNIER Auguste et DIDIER
Edmond étant démissionnaire, des élections ont lieu le 16 avril 1933.

1er tour Inscrits 144
Votants 119
PAGE Joseph (77), PARADIS Adrien (77),
SCHAEFFER Emile (71), MOUGEOLLE Jules (70), PIERRAT Emile (69),
MARIANI François (69), DEMANGE Charles (69).

Elections de 1935

1er tour

Sont élus : PAGE Joseph (67), MATHEIS Emile (66), HAITE Jean (62),
PERROTEY Fernand (62), DEMANGE Charles (61).

2è tour

Sont élus : PARADIS Adrien (64), DALENCONTE Charles (62),
POIRSON Emile (62), LEMAIRE Marcel (58), MELINE Joseph (58),
PIERRAT Emile (56), VERNIER Charles (52).

Elections de 1937

1er tour

7 mars 1937

Inscrits 150

Votants 126

PERROTEY Fernand (71), POIRSON Emile (70), HAITE Jean (69),
LEMAIRE Marcel (68), ROTH Léon (67), PARADIS Adrien (66).

2è tour

14 mars 1937

Votants 123

VILMAIN Joseph (78), MELINE Joseph (77), POUDOT Louis (74),
URIOT Théophile (74), BOURA Louis (71), KEYSER Joseph (71).

Elections du 13 juin 1937

Les élections de mars ayant été annulées par Arrêté du Conseil de
Préfecture Interdépartemental, de nouvelles élections ont lieu.

1er tour

Sont élus : HAITE Jean (90), PARADIS Adrien (90),
PERROTEY Fernand (90), POIRSON Emile (90),

Inscrits 150

Votants 123

KEYSER Joseph fils (89), LEMAIRE Marcel (89), MELINE Joseph (88),
ROTH Léon (88), VILMAIN Joseph (88), URIOT Théophile (83), BOUDOT Louis (83),
BOURA Louis (83).

Elections de 1945

1er tour

29 AVRIL 1945

Inscrits 237

Votants 214

Sont élus : PARADIS Adrien (174), LEMAIRE Marcel (172), KEYSER
Joseph (151), EHRARD Robert (150), URIOT Théophile (143), Mme COLOTTE
Marie (133), BOURA Louis (124), JAEGER Marcel (114).

2è tour

Sont élus : FRANCOIS Marcel (139), COUTY Albert (146).

Votants 173